

T.C.
ÇİĞLİ KAYMAKAMLIĞI
TÜPRAŞ MAHMUT ESAT BOZKURT İLKOKULU MÜDÜRLÜĞÜ



TÜPRAŞ MAHMUT ESAT BOZKURT
İLKOKULU

2024-2028 STRATEJİK PLANI

İSTİKLALMARŞI

Korkma, sönmez bu şafaklarda yüzen al sancak;
Sömmeden yurdumun üstünde tüten en son ocak.
O benim milletimin yıldızıdır, parlayacak;
O benimdir, o benim milletimindir ancak.

Çatma, kurban olayım çehreni ey nazlı hilal!
Kahraman ırkıma bir gül! Ne bu şiddet, bu celal?
Sana olmaz dökülen kanlarımız sonra helal...
Hakkıdır Hakk'a tapan milletimin istiklal!

Biri ezelden beridir hür yaşadım, hür yaşarım.
Hangi çılgın bana zincir vuracakmış? Şaşarım!
Kükremiş sel gibiyim, bendimi çiğner, aşarım.
Yırtarım dağları, enginlere sığmam taşarım.

Garbın ufakını sarmışsa çelik zırhlı duvar,
Benim iman dolu göğsüm gibi serhaddim var.
Ulusun, korkma! Nasıl böyle bir imanı boğar,
"Medeniyet!" dediğin tek dişi kalmış canavar?

Arkadaş! Yurduma atılkan uğratma sakın.
Siper et gövdeni, dursun bu hayasızca akın.
Doğacaktır sana va'detleri günler Hakk'ın...
Kim bilir, belki yarın, belki yarından da yakın.

Başlığın yerleri "toprak!" Diyerek geçme, tam:
Düşün altındaki binlerce kefensiz yatanı.
Sen şehit oğlusun, incitme, yazıktır atanı:
Verme, dünyaları alsan da, bu cennet vatanı.

Kim bu cennet vatanın uğruna olmaz ki feda?
Şüheda fışkıracak toprağı sıksan, şüheda!
Canı, cananı bütün varımı alsın da Huda,
Etmesin tek vatanından beni dünyada cüda.

Ruhumun senden, İlahi, şudur ancak emeli:
Değmesin mabedimin göğsüne namahrem eli.
Bu ezanlar ezanlar-ki şahadetleri dinin temeli
Ebedi yurdumun üstünde benim inlemeli.

O zaman vecd ile bin secde eder-varsa-taşım.
Her yerihandan, İlahi, boşanıp kanlı yaşım.
Fışkırır ruh-ı mücerred gibi yerden na 'şım;
O zaman yükselerek arşa değer belki başım.

Dalgatan sen de şafaklar gibi ey şanlı hilal!
Olsun artık dökülen kanlarımın hepsi helal!
Ebediyen sana yok, ırkıma yok izmihlal:
Hakkıdır, hür yaşamış bayrağımın hürriyet;
Hakkıdır, Hakk'a tapan, milletimin istiklal!

Mehmet AKİ ERSOY

*Öğretmenler;
Yeni Nesil Sizin
Eseriniz Olacaktır.*

B. Öztürk



GENÇLİĞE HİTABE

Ey Türk gençliği Birinci vazifen, Türk İstikbalini, Türk cumhuriyetini, İlelebet, muhafaza ve müdafaa etmekdir.

Mevcutiyetinin ve istikbalinin yegane temeli budur. Bu temel, senin, en kıymetli hazinendir. İstikbalde dahi, seni, bu hazineden, mahrum etmek isteyecek, dahili ve harici, bedhahların olacaktır. Bir gün, istiklal ve cumhuriyeti müdafaa mecburiyetine düşersen, vazifeye atılmak için, içinde bulunacağın vaziyetin imkan ve şeraitini düşüneyceksin! Bu imkan ve şerait, çok namüsaait bir mahiyette tezahür edebilir. İstiklal ve cumhuriyetine kastedecek düşmanlar, bütün dünyada emsal görülmemiş bir galibiyetin müessesili olabilirler. Cebren ve hile ile aziz vatanın, bütün kaleleri zaft edilmiş, bütün tersanelerine girilmiş, bütün orduları dağıtılmış ve memleketin her köşesi bilfiil işgal edilmiş olabilir. Bütün bu şeraitten daha alim ve daha vahim olmak üzere, memleketin dahilinde, iktidara sahip olanlar gaflet ve dalalet ve hatta hıyanet içinde bulunabilirler. Hatta bu iktidar sahipleri şahsi menfaatlerini, müstevlerin siyasi emelleriyle tevhit edebilirler. Millet, fakr u zaruret içinde harap ve bîtap düşmüş olabilir.

Ey Türk istikbalinin evladı! İşte, bu ahval ve şerait içinde dahi, vazifen, Türk istiklal ve cumhuriyetini kurtarmaktır! Muhtaç olduğun kudret, damarlarındaki asil kanda, mevcuttur!

B. Öztürk

SUNUŞ

Çok hızlı gelişen ve değişen teknolojilerle bilginin değişim süreci de hızlanmış, başarı için sistemli ve planlı çalışma kaçınılmaz kılınmıştır. Sürekli değişen ve gelişen ortamlarda çağın gerekleriyle uyumlu bir eğitim öğretim anlayışını sistematik bir şekilde devam ettirebilmemiz, belirlediğimiz stratejileri en etkin şekilde uygulayabilmemiz ile mümkün olacaktır. Başarılı olmak da iyi bir planlama ve bu planın etkin bir şekilde uygulanmasına bağlıdır.

Kapsamlı ve özgün bir çalışmanın sonucu hazırlanan Stratejik Plan okulumuzun çağa uyumu ve gelişimi açısından tespit edilen ve ulaşılmaları gereken hedeflerin yönünü doğrultusunu ve tercihlerini kapsamaktadır. Katılımcı bir anlayış ile oluşturulan Stratejik Plânın, okulumuzun eğitim yapısının daha da güçlendirilmesinde bir rehber olarak kullanılması amaçlanmaktadır.

Belirlenen stratejik amaçlar doğrultusunda hedefler güncellenmiş ve okulumuzun 2024-2028 yıllarına ait stratejik plânı hazırlanmıştır. Bu planlama; 5018 sayılı Kamu Mali Yönetimi ve Kontrol Kanunu gereği, Kamu kurumlarında stratejik planlamanın yapılması gerekliliği esasına dayanarak hazırlanmıştır.

Okulumuza ait bu planın hazırlanmasında her türlü özveriye gösteren ve sürecin tamamlanmasına katkıda bulunan idarecilerimize, stratejik planlama ekiplerimize, İlçe Milli Eğitim Müdürlüğümüz Strateji Geliştirme Bölümü çalışanlarına teşekkür ediyor, bu plânın başarıyla uygulanması ile okulumuzun başarısının daha da artacağına inanıyor, tüm personelimize başarılar diliyorum.

Biz, eğitimi bizi biz yapan en etkili gelişim-değişim-dönüşüm süreci olarak görmekteyiz. Bu nedenle amacımız yaşadığımız toprakları eğitimli insanlarla daha mutlu daha gelişmiş bir ülke haline getirmektir. Ulusumuzun gelişmiş, çağdaş, modern, zengin ve dünyada söz sahibi bir ülke haline dönüşüm sürecinde eğitimin gücünü görerek; bu güce yol vermek, yön vermek için Türkiye Cumhuriyeti'nin bir ülküsü, kurucusu Mustafa Kemal Atatürk'ün önderlik ettiği bu yolda öğrenciler yetiştirmektir.

Bu bağlamda bizler Tüpraş Mahmut Esat Bozkurt İlkokulu olarak öncelikle stratejik planımızı oluşturmak için önce ekipler oluşturduk, kurumumuzun özel durumu fiziksel koşulları, avantajları ve dezavantajlarını belirledik. Bu doğrultuda gerçekleştirilebilecek hedefler saptadık. Böylece kurumumuzun sürekli iyileştirme yoluyla başarısını arttıracak yeni açılımlar hedefler belirlemiş olduk. Bu çalışmamızla öğrencilerimizin bilgi ve becerilerini geliştireceğine, verimliliğini arttıracığına dolayısıyla okul başarısını arttıracığına inanıyor ve 2024-2028 Stratejik planımızın yararlı olmasını diliyoruz.

İsmail KARABULUT
Okul Müdürü

Okul Bilgileri

İli: İZMİR		İlçesi: ÇİĞLİ	
Adres:	Uğur Mumcu Mah. 8790/6 Sok. No:26 Harmandalı Çiğli/İZMİR	Coğrafi Konum (link)	https://www.google.com/search?q=T%C3%9CPRA%C5%9E+MAHMUT+ESAT+BOZKURT+%C4%B0LKOKULU&oq=T%C3%9CPRA%C5%9E+MAHMUT+ESAT+BOZKURT+%C4%B0LKOKULU&gs_lcrp=EgZjaHJvbWUyBggAEEUYOdIBCTEwOTk5ajBqN6gCCLACAQ&sourceid=chrome&ie=UTF-8&safe=active
Telefon Numarası:	0 (232) 376 31 25	Faks Numarası:	0 (232) 376 58 07
e- Posta Adresi:	715538@meb.k12.tr	Web sayfası adresi:	https://tuprasilkokulu.meb.k12.tr/
Kurum Kodu:	715538	Öğretim Şekli:	İkili Eğitim

İÇİNDEKİLER

1. GİRİŞ VE STRATEJİK PLANIN HAZIRLIK SÜRECİ

- 1.1. Strateji Geliştirme Kurulu ve Stratejik Plan Ekibi
- 1.2. Planlama Süreci

2. DURUM ANALİZİ

- 2.1. Kurumsal Tarihçe
- 2.2. Uygulanmakta Olan Planın Değerlendirilmesi
- 2.3. Mevzuat Analizi
- 2.4. Üst Politika Belgelerinin Analizi
- 2.5. Faaliyet Alanları ile Ürün ve Hizmetlerin Belirlenmesi
- 2.6. Paydaş Analizi
- 2.7. Kuruluş İçi Analiz
 - 2.7.1. Teşkilat Yapısı
 - 2.7.2. İnsan Kaynakları
 - 2.7.3. Teknolojik Düzey
 - 2.7.4. Mali Kaynaklar
 - 2.7.5. İstatistik Veriler

- 2.8. Dış Çevre Analizi (Politik, Ekonomik, Sosyal, Teknolojik, Yasal ve Çevresel Çevre Analizi -PESTLE)

- 2.9. Güçlü ve Zayıf Yönler ile Fırsatlar ve Tehditler (GZFT) Analizi

- 2.10. Tespit ve İhtiyaçların Belirlenmesi

3. GELECEĞE BAKIŞ

- 3.1. Misyon
- 3.2. Vizyon
- 3.3. Temel Değerler

4. AMAÇ, HEDEF VE STRATEJİLERİN BELİRLENMESİ

- 4.1. Amaçlar
- 4.2. Hedefler
- 4.3. Performans Göstergeleri
- 4.4. Stratejilerin Belirlenmesi
- 4.5. Maliyetlendirme

5. İZLEME VE DEĞERLENDİRME

6. Tablo/Şekil/Grafikler/Ekler

1. GİRİŞ VE STRATEJİK PLANIN HAZIRLIK SÜRECİ

1.1. Strateji Geliştirme Kurulu ve Stratejik Plan Ekibi

Tablo 1. Strateji Geliştirme Kurulu ve Stratejik Plan Ekibi Tablosu

Üst Kurul Bilgileri		Ekibin Bilgileri	
Adı Soyadı	Ünvanı	Adı Soyadı	Ünvanı
İsmail KARABULUT	Okul Müdürü	Rasime DEMİREL	Müdür Yardımcısı
Rasime DEMİREL	Müdür Yardımcısı	Besime TAŞ	Sınıf Öğretmeni
Özen ŞENOL	Öğretmen	Bayram TAŞ	Sınıf Öğretmeni
Seher BUĞDAYCI	Okul Aile Birliği Başkanı	Makbule DAĞLI	Sınıf Öğretmeni
Selma ÇAĞMAN	Okul Aile Birliği Yönetim Kurulu Üyesi	Gizem KINALI ÇELİK	Sınıf Öğretmeni
			Gönüllü Veli

1.2. Planlama Süreci:

2024-2028 dönemi stratejik plan hazırlanma süreci Strateji Geliştirme Kurulu ve Stratejik Plan Ekibi'nin oluşturulması ile başlamıştır. Ekibin tarafından oluşturulan çalışma takvimi kapsamında ilk aşamada durum analizi çalışmaları yapılmış ve durum analizi aşamasında, paydaşlarımızın plan sürecine aktif katılımını sağlamak üzere paydaş anketi, toplantı ve görüşmeler yapılmıştır. Durum analizinin ardından geleceğe yönelim bölümüne geçilerek okulumuzun amaç, hedef, gösterge ve stratejileri belirlenmiştir.

2. DURUM ANALİZİ

- Kurumsal tarihçe
- Uygulanmakta olan planın değerlendirilmesi
- Mevzuat analizi
- Üst politika belgelerinin analizi
- Faaliyet alanları ile ürün ve hizmetlerin belirlenmesi
- Paydaş analizi
- Kuruluş içi analiz
- Dış çevre analizi (Politik, ekonomik, sosyal, teknolojik, yasal ve çevresel analiz)
- Güçlü ve zayıf yönler ile fırsatlar ve tehditler (GZFT) analizi

- Tespit ve ihtiyaların belirlenmesi

2.1. Kurumsal Tarihçe

Okulumuz Tüpraş tarafından yaptırılmıştır. Adını yapımcısı olan “TÜPRAŞ” A.Ş. ve Cumhuriyet tarihimizin önemli hukukçusu Mahmut Esat Bozkurt (1892 Kuşadası - 21 Aralık 1943 İstanbul)’dan almıştır.2001-2002 eğitim-öğretim döneminde 400'ün üzerinde öğrencisiyle hizmete açılmıştır.

Okulumuzun kurucu müdürü olan Coşkun AKTAŞ'tır. 2003 yılında okulumuza Cengiz AY Okul Müdür olarak atanmış ve okulumuzda yaklaşık 7 yıl görev yapmıştır. 2010 Ekim ayında Kemal BEŞLİ okulumuzda Müdür olarak göreve başlamıştır. 2015 Eylül ayında Fırat KANHAN okulumuzda Müdür olarak göreve başlamıştır. 2020 Haziran ayında İsmail KARABULUT okulumuzda Müdür olarak göreve başlamış olup; halen okul müdürümüz olarak görev yapmaktadır.

Okulumuz 2004-2005 eğitim-öğretim yılında yeni uygulanmakta olan ilköğretim programı için ilçemizde pilot okul olarak seçilmiş olup uygulamaya başlamıştır. Okulumuz gün geçtikçe donanım olarak gelişmektedir. Okulumuz, uyguladığı ulusal ve uluslararası eğitim programları ve nitelikli eğitim kadrosuyla, öğrencilerini öğrenmeyi yaşam becerisi olarak kullanan, akademik, sportif ve sanatsal alanlardaki başarılarıyla öne çıkan bireyler olarak destekler.

Okulumuzun 2012- 2013 Eğitim-Öğretim yılında İlkokul olması öngörülmüş ve İlkokula dönüşümü tamamlanarak eğitim-öğretime devam etmektedir.

Vatanın ve Milletini seven Hak ve Ödevlerini Bilen Her koşulda sorumluluklarının farkında olan bilgi çağının gereksinimlerini bilen demokratik ve laik, Atatürk ilke ve inkılaplarına bağlı, bilimsel değerleri rehber edinen, yaratıcı, becerikli, rekabetçi ve işbilen Çevreye ve Topluma karşı duyarlı ve uyumlu Dürüst, kişilikli ve onurlu Çağdaş kültür ve değerleri benimseyen ve çağa ayak uydurabilen saygılı bireyler yetiştirmektedir.

Okulumuz Atatürk ilke ve inkılapları doğrultusunda, vatandaşlık bilincini geliştiren, öğrencilerini hayata ve Üniversiyete en iyi şekilde hazırlayan, gelecekteki gelişmiş Türkiye'nin temelini atacak nesilleri bilgili, sağduyulu, ahlaklı ve kişilikli bireyler olarak yetiştiren, sorunlarıyla başa çıkabilecek, topluma yararlı ve yeteneklerinin farkında bir nesil oluşturan sorumluluksahibi, başarıya inanan ve sosyal yönleri gelişmiş öğrenci yetiştirmeyi hedefleyen bir kurumdur.

2.2. Uygulanmakta Olan Stratejik Planın Değerlendirilmesi

Tüpraş Mahmut Esat Bozkurt İlkokulu Müdürlüğünün 2019-2023 Stratejik Planı 3 ana hedef başlığından oluşmuştur.

1. Ekonomik, sosyal, kültürel ve demografik farklılıkların yarattığı dezavantajlardan etkilenmeksizin her bireyin hakkı olan eğitime eşit ve adil şartlar altında ulaşabilmesini ve bu eğitimi tamamlayabilmesini sağlamak.

2. Çalışanlar arasında birlik ve beraberlik duygunun artırılması ve aidiyet duygusunun geliştirilmesine yönelik sosyal kültürel faaliyetler yapılması.

3. Oyun ve fiziki etkinlikler dersinin gerekli materyal ihtiyaçlarının karşılanması amacıyla ihtiyacın mevcut durumu %30 dan plan dönemi sonuna kadar %80 olacak şekilde temin edilmesi.

Planda yer alan hedefleri gerçekleştirmek için belirlenen tedbir ve stratejilerin tamamına yakını uygulanmıştır. Plan dönemi tamamlanmamış olmasına rağmen performans göstergelerinin büyük çoğunluğunda, plan döneminin son performans yılı 2023 hedefine ulaşılmıştır. Plandaki hedefler, paydaşlarla yapılan görüşmelerden ortaya çıkan sonuçlara göre belirlenmiştir.

2024-2028 Stratejik Planımızdaki hedefler önceki plan dönemine benzer olarak paydaşlarımızın beklentileri, kurumumuzun faaliyet alanları, ihtiyaçlar ve gelişim alanları ile MEB politikaları birlikte analiz edilerek belirlenmiştir. Bu analiz sonucunda belirlediğimiz hedeflerle, önceki plan dönemindeki hedefler benzerlik göstermektedir.

Müdürlüğümüz 2024-2028 döneminde vizyonunu geniş bir bakış açısıyla belirlemiştir. Bu nedenle her ne kadar benzer nitelikte hedefler belirlenmiş olsa da çeşitlilik ve sayı itibarıyla 2024-2028 Stratejik Plan dönemi hedefleri, önceki plan dönemi hedeflerinden farklılık arz etmektedir.

2.3. Yasal Yükümlülükler ve Mevzuat Analizi

Tablo 2. Mevzuat Analizi

Yasal Yükümlülük	Dayanak	Tespitler	İhtiyaçlar
<ul style="list-style-type: none"> Müdürlüğümüz "Dayanak" başlığı altında sıralanan Kanun, Kanun Hükmünde Kararname, Tüzük, Genelge ve Yönetmeliklerdeki ilgili hükümleri yerine getirmekle mükelleftir. Müdürlüğümüz "eğitim-öğretim hizmetleri, insan kaynakları, halkla ilişkiler, fiziki ve mali destek hizmetleri, stratejik plan hazırlama, stratejik plan izleme-değerlendirme süreci iş ve işlemleri" faaliyetlerini yürütmektedir. Faaliyetlerimizden öğrenciler, öğretmenler, personel, yöneticiler ve öğrenci velileri doğrudan etkilenmektedir. Müdürlüğümüz resmi kurum ve kuruluşlar, sivil toplum kuruluşları ve özel sektörle mevzuat Hükümlerine aykırı olmamak ve faaliyet alanlarını kapsamak koşuluyla protokoller ve diğer iş birliği çalışmalarını yürütme yetkisine haizdir 	<ul style="list-style-type: none"> T.C. Anayasası 1739 Sayılı Millî Eğitim Temel Kanunu 652 Sayılı MEB Teşkilat ve Görevleri Hakkındaki Kanun Hükmünde Kararname 222 Sayılı Millî Eğitim Temel Kanunu (Kabul No: 5.1.1961, RG: 12.01.1961 / 10705-Son Ek ve Değişiklikler: Kanun No: 12.11.2003/ 5002, RG: 21.11.2003 657 Sayılı Devlet Memurları Kanunu 5442 Sayılı İl İdaresi Kanunu 3308 Sayılı Mesleki Eğitim Kanunu 439 Sayılı Ek Ders Kanunu 4306 Sayılı Zorunlu İlköğretim ve Eğitim Kanunu 5018 sayılı Kamu Mali Yönetimi ve Kontrol Kanunu MEB Personel Mevzuat Bülteni Taşıma Yoluyla Eğitime Erişim Yönetmeliği MEB Millî Eğitim Müdürlükleri Yönetmeliği (22175 Sayılı RG Yayınlanan) Millî Eğitim Bakanlığı Rehberlik ve Psikolojik Danışma Hizmetleri Yönetmeliği 04.12.2012/202358 Sayı İl İlçe MEM'in Teşkilatlanması 43 No'lu Genelge 26 Şubat 2018 tarihinde yayımlanan Kamu İdarelerinde Stratejik Planlamaya İlişkin Usul ve Esaslar Hakkındaki Yönetmelik 2024-2028 İlçe Millî Eğitim Müdürlüğü Stratejik Planı 2024-2028 İl Millî Eğitim Müdürlüğü Stratejik Planı 	<ul style="list-style-type: none"> Müdürlüğümüzün hizmet alanları çok çeşitlidir ve hedef kitlesi nicelik itibarıyla oldukça büyüktür. Farklı hizmet alanları ile ilgili diğer kamu kurum ve kuruluşlarıyla yapılan protokollerde, diğer kurumların tabi oldukları mevzuattaki farklılıklardan dolayı yetki çatışması yaşanmamaktadır. Fak at diğer kamu kurum ve kuruluşlarının faaliyet alanlarında eğitim-öğretim hizmetlerine yeteri kadar yer verilmediğinden, herhangi bir destek talebi gerçekleştirildiğinde mevzuata dayandırmada güçlük yaşamaktadırlar. Müdürlüğümüz hiçbir hizmetinde mevzuattaki hükümlere aykırı davranmamaktadır. Tüm hizmetler mevzuat çerçevesinde gerçekleşmektedir. Fakat mevzuata aykırı olmamak koşuluyla eğitim faaliyetlerimiz, eğitim hizmetinin verildiği bölgenin ekonomik, sosyal, ekolojik, jeolojik vb. dinamikleri dikkate alınarak yürütülmektedir. 	<ul style="list-style-type: none"> Müdürlüğümüz faaliyetleri gereği sağlık, güvenlik, alt yapı çalışmaları gibi ek hizmetlere ihtiyaç duymaktadır. Bunun yanında öğrencilerimizin akademik ve sosyal becerilerinin geliştirilmesi, öğretmen ve yöneticilerimizin mesleki gelişimlerine destek sağlanması amacıyla diğer kurumlarla iş birliği yapılması gerekmektedir. Bu iş birliği kapsamında diğer kurumların mevzuatının eğitim hizmetlerine yeteri kadar yer verecek şekilde düzenlenmesi gerekmektedir.

2.4. Üst Politika Belgeleri Analizi

Tablo 3. Üst Politika Analizi

Üst Politika Belgesi	İlgili Bölüm/Referans	Verilen Görev/İhtiyaçlar
5018 sayılı Kamu Mali Yönetimi ve Kontrol Kanunu	<ul style="list-style-type: none">9. Madde,41. Madde	Kurum Faaliyetlerinde bütçenin etkin ve verimli kullanımı Stratejik Plan Hazırlama Performans Programı Hazırlama Faaliyet Raporu Hazırlama
30344 sayılı Kamu İdarelerinde Stratejik Plan Hazırlamaya İlişkin Usul ve Esaslar Hakkında Yönetmelik (26 Şubat 2018)	Tümü	5 yıllık hedefleri içeren Stratejik Plan hazırlanması
Kamu İdareleri İçin Stratejik Plan Hazırlama Kılavuzu (26 Şubat 2018)	Tümü	5 yıllık hedefleri içeren Stratejik Plan hazırlanması
2018/16 sayılı Genelge, 2019-2023 Stratejik Plan Hazırlık Çalışmaları (18 Eylül 2018)	Tümü	2024-2028 Stratejik Planının Hazırlanması
MEB 2019-2023 Stratejik Plan Hazırlık Programı (18 Eylül 2018)	Tümü	2024-2028 Stratejik Planı Hazırlama Takvimi
MEB 2019-2023 Stratejik Planı	Tümü	MEB Politikaları Konusunda Taşra Teşkilatına Rehberlik
Kamu İdarelerince Hazırlanacak Performans Programları Hakkında Yönetmelik	Tümü	5 yıllık kurumsal hedeflerin her bir mali yıl için ifade edilmesi
Kamu İdarelerince Hazırlanacak Faaliyet Raporu Hakkında Yönetmelik	Tümü	Her bir mali yıl için belirlenen hedeflerin gerçekleşme durumlarının tespiti, raporlanması
İl Milli Eğitim Müdürlüğü 2024-2028 Stratejik Planı	Tümü	5 yıllık hedefleri içeren Stratejik Plan hazırlanması
İlçe Milli Eğitim Müdürlüğü 2024-2028 Stratejik Planı	Tümü	5 yıllık hedefleri içeren Stratejik Plan hazırlanması

2.5. Faaliyet Alanları ile Ürün/Hizmetlerin Belirlenmesi

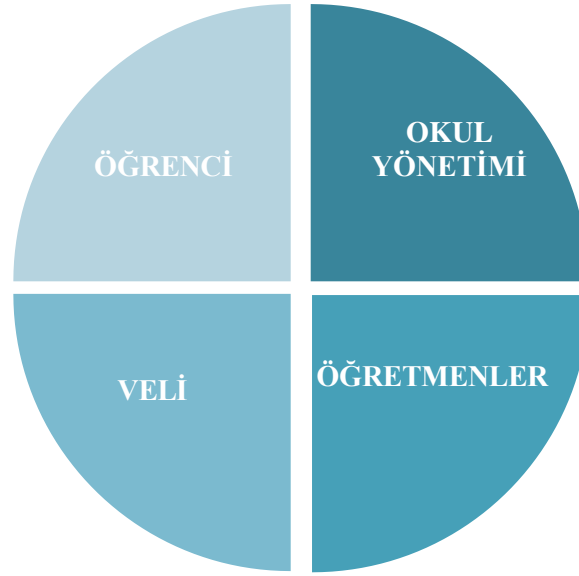
Tablo 4. Faaliyet Alanlar/Ürün ve Hizmetler Tablosu

Faaliyet Alanı	Ürün/Hizmetler
A- Eğitim-Öğretim Hizmetleri	<ol style="list-style-type: none">1. Eğitim-öğretim iş ve işlemleri2. Ders Dışı Faaliyet İş ve İşlemleri3. Özel Eğitim Hizmetleri4. Kurum Teknolojik Altyapı Hizmetleri5. Anma ve Kutlama Programlarının Yürütülmesi6. Sosyal, Kültürel, Sportif Etkinlikler7. Öğrenci İşleri (kayıt, nakil, ders programları vb.)8. Zümre Toplantılarının Planlanması ve Yürütülmesi
B- Stratejik Planlama, Araştırma-Geliştirme	<ol style="list-style-type: none">1. Stratejik Planlama İşlemleri2. İhtiyaç Analizleri3. Eğitime İlişkin Verilerin Kayıtlanması4. Araştırma-Geliştirme Çalışmaları5. Projeler Koordinasyon
C- İnsan Kaynaklarının Gelişimi	<ol style="list-style-type: none">1. Personel Özlük İşlemleri2. Norm Kadro İşlemleri3. Hizmet içi Eğitim Faaliyetleri
D- Fiziki ve Mali Destek	<ol style="list-style-type: none">1. Okul Güvenliğinin Sağlanması2. Ders Kitaplarının Dağıtımı3. Taşınır Mal İşlemleri4. Taşınır Eğitim İşlemleri5. Temizlik, Güvenlik, Isıtma, Aydınlatma Hizmetleri6. Evrak Kabul, Yönlendirme ve Dağıtım İşlemleri7. Arşiv Hizmetleri8. Sivil Savunma İşlemleri
E-Denetim ve Rehberlik	<ol style="list-style-type: none">1. Öğretmenlere Rehberlik ve İşbaşında Yetiştirme Hizmetleri2. Ön İnceleme, İnceleme ve Soruşturma Hizmetleri
F-Halkla İlişkiler	<ol style="list-style-type: none">1. Bilgi Edinme Başvurularının Cevaplanması2. Protokol İş ve İşlemleri3. Basın, Halk ve Ziyaretçilerle İlişkiler4. Okul-Aile İş birliği

2.6. Paydaş Analizi

Katılımcılık stratejik planlamanın temel unsurlarından biridir. Kuruluşun etkileşim içinde olduğu tarafların görüşlerinin dikkate alınması stratejik planın sahiplenilmesini sağlayarak uygulama şansını artıracaktır. Diğer yandan, kamu hizmetlerinin yararlanıcı ihtiyaçları doğrultusunda şekillendirilebilmesi için yararlanıcıların taleplerinin bilinmesi gerekir. Bu nedenle durum analizi kapsamında paydaş analizinin yapılması önem arz etmektedir. Bu kapsamda Tüpraş Mahmut Esat Bozkurt İlkokulu Stratejik Planlama ekibi olarak planımızın hazırlanması aşamasında katılımcı bir yapı oluşturmak için iletişim ve etkileşim içinde bulunan kurum ve kuruluşların görüşlerinin dikkate alınması ve plana dahil edilmesi gerekli görülmüş ve bu amaçla paydaş analizi çalışması yapılmıştır.

Stratejik Planlama sürecinde katılımcılığa önem veren kurumumuz tüm paydaşların görüş, talep, öneri ve desteklerinin stratejik planlama sürecine dâhil edilmesini hedeflemiştir. Bu kapsamda Tüpraş Mahmut Esat Bozkurt İlkokulu, faaliyetleriyle ilgili sunulan hizmetlere ilişkin memnuniyetlerin saptanması, kuruma ilişkin beklentiler, kuruma ilişkin durum tespiti, kurumsal iş birliği ve eşgüdüm, GZFT, önerilerin tespiti vb. konular hakkında Egekent İlkokulu Stratejik Planlama Ekibi ile toplantılar düzenlenmiş ve kurumumuzun temel paydaşları olan öğrenci, veli ve öğretmenlerin görüş ve önerilerini almak üzere görüşme ve anket yöntemi



uygulanmıştır.

Şekil 1: Okul Temel Paydaşları

Tüpraş Mahmut Esat Bozkurt İlkokulu faaliyetlerini nasıl değerlendirdiğine ilişkin görüşlerini içeren öğrenci-öğretmen-veli anket çalışmalarına 378 öğrenci- 318 veli-37 öğretmen katılmıştır. Anket online platform üzerinden uygulanmış ve Tüpraş Mahmut Esat Bozkurt İlkokulu Stratejik plan Ekibi tarafından değerlendirilmiştir. Okulumuz öğrenci, veli ve öğretmenlerine uygulanan ankete ilişkin sonuçlar aşağıdaki tablolarda belirtilmiştir.

Tablo 5: Öğrenci Anket Sonuçları

ÖĞRENCİ MEMNUNİYET ANKETİ		MEMNUNİYET ANKET SONUCU	
SN	GÖSTERGELER	SONUÇ	SONUÇ %
1.	İhtiyaç duyduğumda okul yöneticileriyle rahatlıkla görüşebilirim.	4,36	87,23
2.	İhtiyaç duyduğumda öğretmenlerle rahatlıkla görüşebilirim.	4,33	86,55
3.	İhtiyaç duyduğumda okul çalışanlarıyla rahatlıkla görüşebilirim.	4,19	83,87
4.	Sınıf temsilcimiz, dilek, öneri ve şikâyetlerimizi ilgili kişilere ulaştırır.	4,62	92,44
5.	Arkadaşlarımla ilgili sorunlarım, öğretmenlerim tarafından dikkate alınır.	4,66	93,11
6.	Okulumuzla ilgili isteklerimiz dikkate alınır.	4,53	90,59
7.	Okulumuz yöneticilerine güvenirim.	4,26	85,21
8.	Okulumuz öğretmenlerine güvenirim.	4,31	86,22
9.	Okulumuzun diğer çalışanlarına güvenirim.	4,19	83,87
10.	Okulda yabancı kişilere karşı güvenlik önlemleri alınmaktadır.	4,29	85,88
11.	Okulda yangın ve doğal afetlere (deprem, sel, vb.) karşı gerekli güvenlik önlemleri alınır.	4,29	85,71
12.	Okulumuzda bizimle ilgili kararlarda görüşlerimiz dikkate alınır.	4,62	92,44
13.	Okulumuzda sağlık sorunu yaşadığımızda gerekli hassasiyet gösterilir.	4,59	91,76
14.	Derslerin işlenişinde bilgisayar, akıllı tahta, harita gibi araç-gereçlerden yararlanılmaktadır.	4,17	83,36
15.	Okulumuzdan kişisel sorunlarımızla ilgili rehberlik hizmeti alabilmekteyim.	4,12	82,35
16.	Teneffüslerde bir sorun olduğunda nöbetçi öğretmenler hemen müdahale ederler.	4,29	85,71
17.	Okul her zaman temiz ve bakımlıdır.	4,22	84,37
18.	Okulda yeterli miktarda sosyal ve kültürel faaliyet düzenlenmektedir.	4,55	91,09
19.	Düzenlenen sosyal ve kültürel faaliyetlere severek katılıyorum.	4,05	81,01
20.	İlgi duyduğum sportif faaliyet okulda yapma imkânı buluyorum	4,34	86,72
21.	Okulumuzda belirli gün ve haftalarla (Öğretmenler Günü, Atatürk Haftası, vb) ilgili kutlamalar yapılmaktadır.	4,29	85,71
22.	Okulumuzda yapılan belirli gün ve hafta kutlamalarını beğeniyorum	4,34	86,72
23.	Ödüllendirme ve cezalandırmalarda tarafsız ve adil davranılır.	4,58	91,60
24.	Okulda milli ve manevi değerlerimiz benimsetilmektedir.	4,49	89,75
25.	Tercih şansım olsa yine bu okulu seçerdim.	4,32	86,39
GENEL DEĞERLENDİRME		4,3	86,87

Ankete 378 öğrenci katılmıştır. 42 maddelik olan ankette, genel memnuniyet oranı % 86 olup düzeyi iyidir.

Tablo 6: Veli Anket Sonuçları

VELİ MEMNUNİYET ANKETİ		MEMNUNİYET ANKET SONUCU	
Sıra No	GÖSTERGELER	SONUÇ	SONUÇ %
1.	Okul öğretmenleri ile ihtiyaç duyduğumda rahatlıkla görüşebiliyorum.	4,14	82,77
2.	Okul çalışanları ile ihtiyaç duyduğumda rahatlıkla görüşebiliyorum.	4,35	86,93
3.	Okul idaresi ile ihtiyaç duyduğumda rahatlıkla konuşabiliyorum.	4,42	88,40
4.	Bizi ilgilendiren okul duyurularını zamanında öğreniyorum.	4,24	84,85
5.	Okulun rehberlik servisinden yeterince yararlanabiliyorum.	4,44	88,83
6.	Okuldaki veli toplantıları ihtiyaçlarıma cevap verecek şekilde düzenlenmektedir.	4,00	80,00
7.	Okula ilettiğimiz öneri ve isteklerimiz dikkate alınıyor.	4,00	80,00
8.	Okul yöneticilerine güvenirim.	4,59	91,86
9.	Okul öğretmenlerine güvenirim.	4,59	91,86
10.	Okulun diğer personeline (memur, hizmetli vb.) güvenirim.	4,38	87,53
11.	Okulda yabancı kişilere karşı güvenlik önlemleri alınmaktadır.	4,57	91,43
12.	Okulda yangın ve doğal afetlere karşı gerekli güvenlik önlemleri alınır.	4,14	82,86
13.	Okulda yangın ve doğal afetlere karşı gerekli güvenlik önlemleri alınır.	4,42	88,40
14.	Sınıf temsilcileri tüm velileri temsil edebilmektedir.	4,44	88,83
15.	Öğrenci devamsızlık bilgilerine rahatlıkla ulaşabiliyorum.	3,80	75,93
16.	Öğrenci işleri ile ilgili belgeler (nakil, karne, mezuniyet belgesi vb.) zamanında düzenlenir.	4,00	80,00
17.	Çocuğumun okulunu sevdiğini ve öğretmenleriyle iyi anlaştığını düşünüyorum.	4,57	91,43
18.	Okulda verilen ödevler öğrencilerin seviyelerine ve işlenen konuya uygundur.	4,14	82,86
19.	Okul her zaman temiz ve bakımlıdır.	4,44	88,83
20.	Okuldaki sosyal etkinlikler öğrencinin yeteneklerini geliştirecek şekilde düzenlenmektedir.	4,00	80,00
21.	Okul/kurum müdürlüğünün web sayfası faaliyetlerini etkin olarak tanıtacak şekilde tasarlanmıştır.	4,00	80,00
22.	Okulumuzda yeterli miktarda sanatsal ve kültürel faaliyetler düzenlenmektedir.	4,16	83,12
23.	Öğrencim okulda milli ve manevi değerleri öğrenmektedir.	4,59	91,86
24.	Okul, ulusal bayram ve törenlere çevrenin katılımını sağlamaktadır.	4,59	91,86
25.	Bu okulu başkalarına da tavsiye ederim.	4,14	82,86
GENEL DEĞERLENDİRME		4,29	85,84

Ankete 318 veli katılmıştır. 39 maddelik olan ankette, genel memnuniyet oranı % 85 olup düzeyi iyidir.

Tablo 7: Öğretmen Anket Sonuçları

ÖĞRETMEN MEMNUNİYET ANKETİ		ANKET SONUCU	
Sıra No	GÖSTERGELER	SONUÇ	SONUÇ %
1.	İhtiyaç duyduğumda okul yöneticileriyle rahatlıkla görüşebilirim.	4,36	87,23
2.	İhtiyaç duyduğumda öğretmenlerle rahatlıkla görüşebilirim.	4,33	86,55
3.	İhtiyaç duyduğumda okul çalışanlarıyla rahatlıkla görüşebilirim.	4,19	83,87
4.	Sınıf temsilcimiz, dilek, öneri ve şikayetlerimizi ilgili kişilere ulaştırır.	4,62	92,44
5.	Arkadaşlarımla ilgili sorunlarım, öğretmenlerim tarafından dikkate alınır.	4,66	93,11
6.	Okulumuzla ilgili isteklerimiz dikkate alınır.	4,53	90,59
7.	Okulumuz yöneticilerine güvenirim.	4,26	85,21
8.	Okulumuz öğretmenlerine güvenirim.	4,31	86,22
9.	Okulumuzun diğer çalışanlarına güvenirim.	4,19	83,87
10.	Okulda yabancı kişilere karşı güvenlik önlemleri alınmaktadır.	4,29	85,88
11.	Okulda yangın ve doğal afetlere (deprem, sel, vb.) karşı gerekli güvenlik önlemleri alınır.	4,29	85,71
12.	Okulumuzda bizimle ve öğrencilerle ilgili kararlarda görüşlerimiz dikkate alınır.	4,62	92,44
13.	Okulumuzda sağlık sorunu yaşadığımızda gerekli hassasiyet gösterilir.	4,59	91,76
14.	Dersler öğrenci seviyelerine uygun olarak işlenir.	4,04	80,84
15.	Derslerin işlenişinde bilgisayar, akıllı tahta, harita gibi araç-gereçlerden yararlanılmaktadır.	4,17	83,36
16.	Okulumuzdan kişisel sorunlarımızla ilgili rehberlik hizmeti alabilmekteyim.	4,12	82,35
17.	Teneffüs süreleri yeterlidir.	4,30	86,05
18.	Teneffüslerde bir sorun olduğunda nöbetçi öğretmenler hemen müdahale ederler.	4,29	85,71
19.	Okul her zaman temiz ve bakımlıdır.	4,22	84,37
20.	Okulda yeterli miktarda sosyal ve kültürel faaliyet düzenlenmektedir.	4,55	91,09
21.	Okulumuzda yapılan belirli gün ve hafta kutlamalarını beğeniyorum	4,34	86,72
22.	Okulda ders içi ve ders dışı elde ettiğimiz başarılar ve örnek davranışlarımız ödüllendirilir.	4,62	92,44
23.	Okulda milli ve manevi değerlerimiz benimsetilmektedir.	4,49	89,75
24.	Okulda temel ahlaki değerler (doğruluk, dürüstlük vb.) kazandırılmaktadır.	4,30	86,05
25.	Tercih şansım olsa yine bu okulu seçerdim.	4,32	86,39
GENEL DEĞERLENDİRME		4,3	86,87

Ankete 37 öğretmen katılmıştır. 42 maddelik olan ankette, genel memnuniyet oranı % 86 olup düzeyi iyidir.

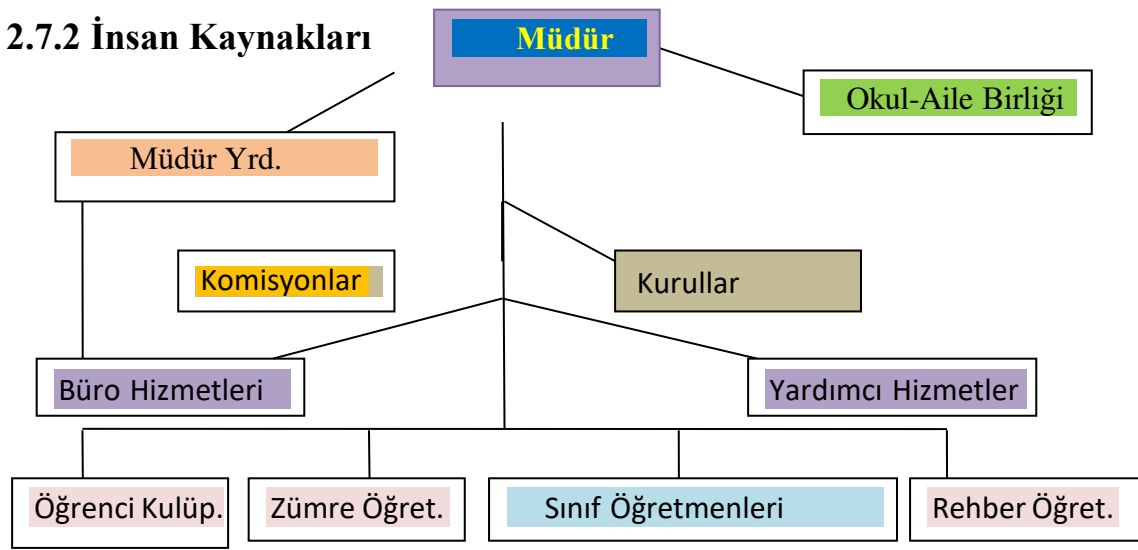
Paydaş Görüşlerinin Alınması ve Değerlendirilmesi

İç paydaşlardan öğrenci, öğretmen ve velilerle anket yaparak oklumuzun kalite ve başarı düzeyini arttırmak için neler yapabiliriz sorularına cevaplar bulundu. Anketlerimize katılım oranı oldukça yüksek olup anketler sonucunda alınması gereken tedbirler, yapılması gereken düzenlemeler, yenilikler konuşuldu. Yapabilecek faaliyetler konuşuldu, planlamaya eklenmesi kararlaştırıldı.

2.7. Okul/Kurum İçi Analiz

2.7.1 Teşkilat Yapısı

2.7.2 İnsan Kaynakları



Tablo 8: Kurumdaki Öğretmen Bilgileri

Adı ve Soyadı	Branşı	İstihdam Tipi	Öğrenim Durumu	Öğretmenlik Kariyer Basamağı	Hizmet süresi
İsmail KARABULUT	Sınıf Öğretmenliği (Müdür)	Kadrolu	Lisans	Öğretmen	21
Rasime DEMİREL	Sınıf Öğretmenliği (Müdür Yardımcısı)	Kadrolu	Tezli Yüksek Lisans	Uzman Öğretmen	13
Mustafa HAMARAT	Sınıf Öğretmenliği (Müdür Yardımcısı)	Kadrolu	Lisans	Uzman Öğretmen	16
Rezzan EMİR	Sınıf Öğretmeni	Kadrolu	Lisans	Uzman Öğretmen	22
Ferhat KORKMAZ	Sınıf Öğretmeni	Kadrolu	Lisans	Uzman Öğretmen	31
Devrim KORKMAZ	Sınıf Öğretmeni	Kadrolu	Lisans	Baş Öğretmen	28
Besime TAŞ	Sınıf Öğretmeni	Kadrolu	Lisans	Uzman öğretmen	25
Bayram TAŞ	Sınıf Öğretmeni	Kadrolu	Lisans	Uzman Öğretmen	24
Selma ÇOKOL	Sınıf Öğretmeni	Kadrolu	Lisans	Başöğretmen	26
Nedim İPŞİR	İngilizce Öğretmeni	Kadrolu	Lisans	Baş öğretmen	27
Fatih ŞENGÜN	Sınıf Öğretmeni	Kadrolu	Lisans	Uzman Öğretmen	23
Nilgün ŞAHAY	Sınıf Öğretmeni	Kadrolu	Lisans	Uzman Öğretmen	26
Zekiye SARIKAYA	Sınıf Öğretmeni	Kadrolu	Lisans	Uzman öğretmen	21
Derya KURTGÖZOĞLU	Sınıf Öğretmeni	Kadrolu	Lisans	Uzman Öğretmen	20
Banu YALÇIN	Sınıf Öğretmeni	Kadrolu	Lisans	Uzman öğretmen	24
Ayşe BATUR KAPLAN	Sınıf Öğretmeni	Kadrolu	Ön Lisans	Uzman Öğretmen	25
Sebahat KAYA	Sınıf Öğretmeni	Kadrolu	Lisans	Uzman Öğretmen	27
Makbule DAĞLI	Sınıf Öğretmeni	Kadrolu	Lisans	Uzman Öğretmen	19
Hüsniye ÖZÇELİK	Sınıf Öğretmeni	Kadrolu	Lisans	Uzman Öğretmen	20
Mehtap ÖZDOĞAN	Sınıf Öğretmeni	Kadrolu	Lisans	Uzman Öğretmen	20
Tülay ÇALIŞAN	Sınıf Öğretmeni	Kadrolu	Lisans	Baş Öğretmen	26
Nilay MERCAN	Sınıf Öğretmeni	Kadrolu	Lisans	Uzman Öğretmen	16
Yasemin ÇINAR	Sınıf Öğretmeni	Kadrolu	Lisans	Uzman Öğretmen	17
Meltem ÖZKOÇ	Sınıf Öğretmeni	Kadrolu	Lisans	Uzman Öğretmen	17
Tuba İPEK	Sınıf Öğretmeni	Kadrolu	Yüksek Lisans	Uzman öğretmen	15
Merve ALTINTAŞI	Sınıf Öğretmeni	Kadrolu	Lisans	Uzman Öğretmen	15

Murat MERKİT	Sınıf Öğretmeni	Kadrolu	Yüksek Lisans	Uzman öğretmen	12
Ayşe KAHRAMAN	Sınıf Öğretmeni	Kadrolu	Lisans	Öğretmen	9
Özen ŞENOL	Sınıf Öğretmeni	Kadrolu	Lisans	Öğretmen	9
Nevin UYSAL	Sınıf Öğretmeni	Kadrolu	Lisans	Baş Öğretmen	33
Sinem GÜLÜMSER	İng. Öğretmeni	Kadrolu	Lisans	Öğretmen	6
İlknur KUZUYAKA	Sınıf Öğretmeni	Kadrolu	Lisans	Öğretmen	5
Merve BAŞAR	İng. Öğretmeni	Kadrolu	Lisans	Öğretmen	8
Öznur ERDOĞAN	Rehber Öğretmeni	Kadrolu	Lisans	Uzman Öğretmen	18
Serap ÖĞÜTLÜ	Rehber Öğretmen	Kadrolu	Lisans	Uzman Öğretmen	17

Tablo 9: Kurumdaki Mevcut Hizmetli/ Memur Bilgileri

Adı ve Soyadı	Görevi	İstihdam Tipi	Eğitim Durumu	Hizmet Süresi
Ekin GÜLER	Veri Hazırlama ve Kontrol Memuru	Kadrolu	Ön Lisans	30
İpek BAKAY	Hizmetli	Sürekli İşçi	İlköğretim	6

Tablo 10: Çalışanların Görev Dağılımı

Çalışanın Ünvanı	Görevleri
Okul/Kurum Müdürü	<ul style="list-style-type: none">• Ders okutur• Kanun, tüzük, yönetmelik, yönerge, program ve emirlere uygun olarak görevlerini yürütmeye,• Okulu düzene koyar• Denetler.• Okulun amaçlarına uygun olarak yönetilmesinden, değerlendirilmesinden ve geliştirmesinden sorumludur.• Okul müdürü, görev tanımında belirtilen diğer görevleri de yapar
Müdür Yardımcısı	<ul style="list-style-type: none">• Ders okutur.• Okulun her türlü eğitim-öğretim, yönetim, öğrenci, personel, tahakkuk, ayniyat, yazışma, sosyal etkinlikler, yatılılık, bursluluk, güvenlik, beslenme, bakım, nöbet, koruma, temizlik, düzen, halkla ilişkiler gibi işleriyle ilgili olarak okul müdürü tarafından verilen görevleri yapar• Müdür yardımcıları, görev tanımında belirtilen diğer görevleri de yapar.
Öğretmenler	<ul style="list-style-type: none">• İlköğretim okullarında dersler sınıf veya branş öğretmenleri tarafından okutulur.• Öğretmenler, kendilerine verilen sınıfın veya şubenin derslerini, programda belirtilen esaslara göre plânlamak, okutmak, bunlarla ilgili uygulama ve deneyleri yapmak, ders dışında okulun eğitim-öğretim ve yönetim işlerine etkin bir biçimde katılmak ve bu konularda kanun, yönetmelik ve emirlerde belirtilen görevleri yerine getirmekle yükümlüdürler.• Sınıf öğretmenleri, okuttukları sınıfı bir üst sınıfta da okuturlar.• İlköğretim okullarının 4'üncü sınıflarda din kültürü ve ahlâk bilgisi ve İngilizce dersleri branş öğretmenlerince okutulur.• Derslerini branş öğretmeni okutan sınıf öğretmeni, bu ders saatlerinde yönetimce verilen eğitim-öğretim görevlerini yapar.• Okulun bina ve tesisleri ile öğrenci mevcudu, yatılı-gündüzlü, normal veya ikili öğretim gibi durumları göz önünde bulundurularak okul müdürlüğüne düzenlenen nöbet çizelgesine göre öğretmenlerin, normal öğretim yapan okullarda gün süresince, ikili öğretim yapan okullarda ise kendi devresinde nöbet tutmaları sağlanır.• Yönetici ve öğretmenler; Resmî Gazete, Tebliğler Dergisi, genelge ve duyurulardan elektronik ortamda yayımlananları Bakanlığın web sayfasından takip eder.• Elektronik ortamda yayımlanmayanları ise okur, ilgili yeri imzalar ve uygularlar.• Öğretmenler dersleri ile ilgili araç-gereç, laboratuvar ve işliklerdeki eşyayı, okul kütüphanesindeki kitapları korur ve iyi kullanılmasını sağlarlar.
Yönetim İşleri ve Büro Memuru	<ul style="list-style-type: none">• Müdür veya müdür yardımcıları tarafından kendilerine verilen yazı ve büro işlerini yaparlar.• Gelen ve giden yazılarla ilgili dosya ve defterleri tutar, yazılanların asıl veya örneklerini dosyalar ve saklar, gerekenlere cevap hazırlarlar.• Memurlar, teslim edilen gizli ya da şahıslarla ilgili yazıların saklanmasından ve gizli tutulmasından sorumludurlar.• Öğretmen, memur ve hizmetlilerin özlük dosyalarını tutar ve bunlarla ilgili değişiklikleri günü gününe işlerler.

	<ul style="list-style-type: none"> Arşiv işlerini düzenlerler. Müdürün vereceği hizmete yönelik diğer görevleri de yaparlar.
Yardımcı Hizmetler Personeli	<ul style="list-style-type: none"> Yardımcı hizmetler sınıfı personeli, okul yönetimince yapılacak plânlama ve iş bölümüne göre her türlü yazı ve dosyayı dağıtmak ve toplamak, Başvuru sahiplerini karşılamak ve yol göstermek, Hizmet yerlerini temizlemek, Aydınlatmak ve ısıtma yerlerinde çalışmak, Nöbet tutmak, Okula getirilen ve çıkarılan her türlü araç-gereç ve malzeme ile eşyayı taşıma ve yerleştirme işlerini yapmakla yükümlüdürler. Bu görevlerini yaparken okul yöneticilerine ve nöbetçi öğretmene karşı sorumludurlar.

Tablo 11: Okul/kurum Rehberlik Hizmetleri

Mevcut Kapasite				Mevcut Kapasite Kullanımı ve Performans					
Psikolojik Danışman Norm Sayısı	Görev Yapan Psikolojik Danışman Sayısı	İhtiyaç Duyulan Psikolojik Danışman Sayısı	Görüşme Odası Sayısı	Danışmanlık Hizmeti Alan			Rehberlik Hizmetleri İle İlgili Düzenlenen Eğitim/Paylaşım Toplantısı vb. Faaliyet Sayısı		
				Öğrenci Sayısı	Öğretmen Sayısı	Veli Sayısı	Öğretmenlere Yönelik	Öğrencilere Yönelik	Velilere Yönelik
1	1	0	1	721	35	670	4	8	3

Kurum Kültürü Analizi

Müdürlüğümüzde kurum kültürünün oluşturulması için iş ve işlemlerde birim içi ve birimler arası koordinasyon sağlanmaktadır. Yüz yüze görüşmelerle veya toplantılarla yapılacak iş ve işlemlerin hakkında fikir alışverişinde bulunulmaktadır. Okulumuzda müdür yardımcısı, öğretmenler ve hizmetli personel arasında hiyerarşik bir sistem olmakla birlikte gerek yöneticiler gerekse personel arasında yatay iletişim mevcuttur. Her çalışan fikirlerini rahatlıkla ifade edebilmektedir. Yönetici ve personelimizin mesleki yetkinliklerinin geliştirilmesi için hizmetiçi eğitim faaliyetlerine katılımları teşvik edilmektedir. Stratejik Yönetim Sürecinde karar alma mekanizması işletilirken iç ve dış paydaşların görüşleri dikkate alınmaktadır.

Müdürlüğümüz çalışmalarına etki düzeyleri ve önemleri değerlendirilerek beklenti ve öneriler, karar alma mekanizmasına dâhil edilmektedir. Stratejik plan hazırlanması çalışmalarını kapsamında yapılan tüm faaliyetler İlçe Milli Eğitim Müdürlüğümüzün bilgileri dâhilinde yürütülmektedir. Müdürlüğümüz olarak sürecin her aşamasında bilgi almakta, öneri ve beklentilerini sürece dâhil etmekteyiz. İlçe Milli Eğitim Müdürünün süreç hakkında gösterdiği duyarlılık tüm plan hazırlık aşamalarımıza yansımaktadır. Okulumuz Stratejik Planlama çalışmalarında ekibimizin göstermiş olduğu azami seviyede gayret ve duyarlılık göze çarpmaktadır.

Tablo 12: Okul Binasının Fiziki Durumu

Sıra	Kullanım Alanı/Türü	Bina Sayısı (Tahsisli Binalar Dâhil)	Kapasite Durumu (Yeterli/Yetersiz)
1	Hizmet Binası	1	Yeterli
2	Personel Lojmanı	Yok	-
3	Spor Salonu	Yok	-
4	Kütüphane	Var	Yeterli
5	İhata Duvarı	Var	Yeterli
6	Güvenlik Kamerası Sayısı	16	Yeterli
7	Yemekhane	Yok	-
8	Engelli Asansörü	Yok	-
9	Engelli Platformu	1	Yeterli

2.7.3. Teknolojik Düzey

Okulumuzda Fatih Projesi kapsamında;

- FAZ II kapsamında okulumuza toplam 21 “Etkileşimli Tahta” kurulumu gerçekleştirilmiş ve alt yapı çalışmaları tamamlanmıştır.
- FAZ II kapsamında okulumuza fotokopi makinesi dağıtımı ve kurulumu gerçekleştirilmiştir. Okulumuzda elektronik ortamda belge aktarım işlemleri DYS (Doküman Yönetim Sistemi) ile gerçekleştirilmektedir. Ayrıca Müdürlüğümüz ve diğer kurumlar arasında DYS aracılığıyla yazışmalar yapılmaktadır.

Bakanlığımızın kurmuş olduğu MEBBİS vasıtasıyla, kurumsal ve bireysel iş ve işlemlerin büyük bölümü, ayrıca personel ve öğrenci işlemlerini içeren modüller tek bir yapıda toplanmış ve kullanımına sunulmuştur. Kurumumuz MEBBİS üzerinden “, MEİS, TEFBİS, Kitap Seçim, e-Mezun, Özlük, e-Okul, Veli Bilgilendirme Sistemi” ve benzeri başlıklarında çalışmalar yürütülmektedir. Bakanlığımızın Veri Toplama Sistemi aktif olarak kullanılmaktadır.

Tablo 13: Okulun Teknolojik Altyapısı

Araç-Gereçler	2023	İhtiyaç
Bilgisayar	7	-
Yazıcı	5	-
Tarayıcı	2	1
Tepegöz	-	-
Projeksiyon	-	-
Televizyon	1	-
İnternet bağlantısı	1	-

Fen Laboratuvarı	-	-
Bilgisayar Laboratuvarı	-	-
Akıllı Tahta	18	-

Tablo 14: Fiziki Mekân Durumu

Fiziki Mekân	Adedi	İhtiyaç
Öğretmen Çalışma Odası	1	-
Ekipman Odası	1	-
Kütüphane	1	-
Rehberlik Servisi	1	-
Resim Odası	-	-
Müzik Odası	-	-
Çok Amaçlı Salon	1	-
Spor Salonu	-	-

2.7.4.Mali Kaynaklar

Tablo 15: Kaynak Tablosu

Kaynaklar	2023	2024	2028
Genel Bütçe	-	-	-
Okul Aile Birliği	70.000 TL	100.000 TL	500000TL
Özel İdare	-	-	-
Kira Gelirleri	40000	50000TL	90.000 TL
Döner Sermaye	-	-	-
Dış Kaynak/Projeler	-	-	-
Diğer	-	-	-
TOPLAM	110000	150.000 TL	590.000 TL

Tablo 16: Harcama Kalemleri

Harcama Kalemi	Çeşitleri
Personel	ücret, vergi, sigorta
Onarım	Küçük onarım, bilgisayar, yazıcı vb. bakım giderleri
Sosyal-sportif faaliyetler	Etkinlikler ile ilgili giderler
Temizlik	Temizlik malzemeleri alımı
İletişim	Telefon, faks, internet, posta, mesaj giderleri
Kırtasiye	Her türlü kırtasiye ve sarf malzemesi giderleri

Tablo 17: Gelir-Gider Tablosu

YILLAR	2021		2022		2023	
HARCAMA KALEMLERİ	GELİR	GİDER	GELİR	GİDER	GELİR	GİDER
Temizlik		15000 TL		25.000 TL		50.000 TL
Küçük Onarım		3000 TL		7.000 TL		15.000 TL
Bilgisayar Harcamaları		-		-		-
Büro Makinaları Harcamaları		-		25000		-
Telefon		-		-		-
Sosyal Faaliyetler		1.000 TL		6.000 TL		10.000 TL
Kırtasiye		5000 TL		20.000 TL		30.000 TL
GENEL		24.000 TL		83.000 TL		105.000 TL

2.7.5. İSTATİSTİKİ VERİLER

Tablo 18: Karşılaştırmalı Öğretmen/Öğrenci Durumu

ÖĞRETMEN	ÖĞRENCİ		Toplam öğrenci sayısı	OKUL
	Öğrenci sayısı			
Toplam öğretmen sayısı	Kız	Erkek		Öğretmen başına düşen öğrenci sayısı
35	351	370	721	28

Tablo 19: Yıllara Göre Öğrenci Mevcutları

Yıllara Göre Ortalama Sınıf Mevcutları			Yıllara Göre Öğretmen Başına Düşen Öğrenci Sayısı		
2020	2021	2022	2020	2021	2022
25	27	30	25	27	25

2.8. Dış Çevre Analizi (PESTLE)

Tablo 20: PESTLE Analiz Tablosu

Politik-Yasal etkenler	Ekonomik etkenler
<ul style="list-style-type: none">□ Kalkınma Planı ve Orta Vadeli Program,□ Bakanlık, il ve ilçe stratejik planlarının incelenmesi,□ Yasal yükümlülüklerin belirlenmesi,□ Oluşturulması gereken kurul ve komisyonlar,□ Okul/kurum çevresindeki politik durum.	<ul style="list-style-type: none">□ Okul/kurumun bulunduğu çevrenin genel gelir durumu,□ İş kapasitesi,□ Okul/kurumun gelirini arttırıcı unsurlar,□ Okul/kurumun giderlerini arttıran unsurlar,□ Tasarruf sağlama imkânları,□ İşsizlik durumu,□ Mal-ürün ve hizmet satın alma imkânları,□ Kullanılabilir bütçe
Sosyokültürel etkenler	Teknolojik etkenler
<ul style="list-style-type: none">□ Kariyer beklentileri,□ Ailelerin ve öğrencilerin bilinçlenmeleri,□ Aile yapısındaki değişimler (geniş aileden çekirdek aileye geçiş, erken yaşta evlenme vs.),□ Nüfus artışı,□ Göç,□ Nüfusun yaş gruplarına göre dağılımı,□ Hayat beklentilerindeki değişimler (Hızlı para kazanma hırısı, lüks yaşama düşkünlük, kırsal alanda kentsel yaşam),□ Beslenme alışkanlıkları,□ Değerler, mesleki etik kuralları vb.	<ul style="list-style-type: none">□ Okul/kurumun teknoloji kullanım durumu□ e- Devlet uygulamaları,□ Dijital Platformlar üzerinden uzaktan eğitim imkânları,□ Okul/kurumun sahip olmadığı teknolojik araçlar□ Personelin ve öğrencilerin teknoloji kullanım kapasiteleri,□ Personelin ve öğrencilerin sahip olduğu teknolojik araçlar,□ Teknoloji alanındaki gelişmeler□ Teknolojinin eğitimde kullanımı
Çevresel Etkenler	
<ul style="list-style-type: none">□ Hava ve su kirlenmesi,□ Toprak yapısı,□ Bitki örtüsü,□ Doğal kaynakların korunması için yapılan çalışmalar,□ Çevrede yoğunluk gösteren hastalıklar,□ Doğal afetler (deprem kuşağında bulunma, Covid 19, kene vakaları vb.)	

2.9. GZFT Analizi Tablo

Güçlü Yönler

Öğrenciler	<ul style="list-style-type: none">• Davranış problemi olan öğrenci sayısının az olması• Okulumuzda öğrencilere yönelik sosyal ve kültürel çalışmalar ile yarışmaların yapılmasına uygun çalışma ortamlarının bulunması.• Sürekli devamsız öğrencimizin olmaması.
Çalışanlar	<ul style="list-style-type: none">• Çalışanların okula karşı aidiyet duygusunun olması• Okulumuz genelinde deneyimli, mesleğine gönül vermiş çalışanların bulunması.• Öğretmenlerin rol model olmaları.
Veliler	<ul style="list-style-type: none">• Gelişime açık olmaları• Okulun sorunlarına çözüm arayan etkin çalışan bir okul aile birliği olması.
Bina ve Yerleşke	<ul style="list-style-type: none">• Çevresinde tehdit oluşturacak etmenlerin az olması
Donanım	<ul style="list-style-type: none">• Fiziki yapının ve teknolojik donanımın sürekli iyileştirilmesi• Tüm sınıflarda akıllı tahta bulunması.• Tüm sınıflarda internet bağlantısının bulunması.• Öğrencilerin tüm ihtiyaçlarını karşılayabilecek (Kapalı alan içerisinde 7 masa) geniş bir kantini ve iyi hizmet veren kantin çalışanlarının olması.
Bütçe	<ul style="list-style-type: none">• Harcamaların önceliklendirilmesi
Yönetim Süreçleri	<ul style="list-style-type: none">• Okul idaresi ve öğretmen işbirliği ile sürecin verimli yönetilmesi• Okul idarecilerin dış paydaşlarla etkili iletişimlerinin olması.• Dilek ve öneri kutularının bulunması.• Okulumuzda güvenlik çalışmamızın olması.• Okulumuzda yapılan tüm etkinliklerin sosyal medya ve mesaj yoluyla tüm iç ve dış paydaşlarımıza duyurulması.• Kurum kültürünün oluşması
İletişim Süreçleri	<ul style="list-style-type: none">• Öğretmen-idare, öğretmen-veli, veli-idare arasındaki iletişim güçlü olması.• Okulumuzda her dönem genel veli toplantısı ve her sınıf bazında iki veli toplantısının yapılması.

Zayıf Yönler

Öğrenciler	<ul style="list-style-type: none">• Çağın gereklerinden dolayı öğrencilerin eğitim ve öğretime ilgilerinin az olması• Parçalanmış ailelerin çocuklarının başarı durumlarının yeterli olmaması.• Kitap okuma alışkanlıklarının yeterli olmaması
Çalışanlar	<ul style="list-style-type: none">• Çalışanlara yönelik sosyal kültürel etkinliklerin yeterli olmaması• Merkezi ve mahalli düzeyde hizmet içi eğitimlere başvuran öğretmen sayısının yeterli düzeyde olmaması.
Veliler	<ul style="list-style-type: none">• Sosyo-ekonomik düzeyin düşük olması ve korumacı aile yapısının olması.• Göç oranındaki ve parçalanmış aile sayılarındaki artışa bağlı olarak toplumsal yapının değişim göstermesi,• Velilerin aşırı korumacı anlayışı• Veli çalışma düzeyine bağlı olarak doğru ve etkin rol model olamamaları

Bina ve Yerleşke	<ul style="list-style-type: none"> Okul binamızın geçici olarak başka bir binada ikamet etmesi nedeniyle ilköğretim yaş grubuna uygun olmaması.
Donanım	<ul style="list-style-type: none"> Teknolojik eksiklikler olması ve kurslar için yeterli alan bulunmaması. Oyun ve fiziki etkinlikler dersi için yeterli malzeme olmaması.
Bütçe	<ul style="list-style-type: none"> Okul bütçesinin okulunun ihtiyaçlarına cevap vermede yetersiz kalması
Yönetim Süreçleri	<ul style="list-style-type: none"> Stratejik yönetim anlayışının benimsenmemiş olması.
İletişim Süreçleri	<ul style="list-style-type: none"> Çok farklı kültürlere sahip velilerin bulunması,

Dışsal Faktörler

Fırsatlar

Politik	<ul style="list-style-type: none"> AB'ye uyum sürecinde olmamız, Stratejik planlamanın devlet politikası haline gelmesi Öğrenci merkezli eğitim yaklaşımları Ücretsiz ders kitabı dağıtılması
Ekonomik	<ul style="list-style-type: none"> Atatürk Organize Sanayi Bölgesinin ilçemizde olması İzmir Büyükşehir Belediye ve Çiğli Belediyesi'nin eğitime katkıları. İlimizdeki hayırseverlerin eğitime desteği
Sosyolojik	<ul style="list-style-type: none"> Okul çevresinde sosyal etkinliklerin yapılabileceği birçok alan olması Toplu Ulaşımın kolay olması Çok Kültürlülük ve hoşgörü ikliminin hakim olması İlimizin köklü bir tarih ve kültürel mirasa sahip olması
Teknolojik	<ul style="list-style-type: none"> İnternet ağının olması Bilgi ve iletişim teknolojilerinin müfredata entegrasyonunun sağlanması Bilişim teknolojisinin sağladığı yeni öğrenme ve paylaşım olanakları sağlaması Bilginin hızlı üretimi, erişilebilirlik ve kullanılabilirliğinin gelişmesi
Mevzuat-Yasal	<ul style="list-style-type: none"> 5018 sayılı Kamu Mali Yönetimi ve Kontrol Kanunuyla Stratejik Yönetim anlayışının gelişmesi Eğitimde teknolojik alt yapı ve E- Okul uygulamaları E-devlet uygulamaları İzmir MEM BİLSİS modülünün bulunması yazışma ve iletişim sağlaması
Ekolojik	<ul style="list-style-type: none"> Okul bölgesinde yeşil alanın bulunması İlimiz ve ilçemizde çevre duyarlılığı projelerinin çok ve etkin olması.

Tehditler

Politik	<ul style="list-style-type: none"> Eğitim politikalarının sık sık değişmesi Toplumun eğitimden beklentilerinin akademik başarıya odaklı olmasının eğitime olumsuz etkisi Eğitim yatırımlarına ayrılan payın yetersizliği.
Ekonomik	<ul style="list-style-type: none"> Okul bölgesinin sosyal ve ekonomik düzeyinin düşük olması Harmandalında yerleşen halkın çoğunluğunun dar gelirli olmasından dolayı ülke ekonomik krizlerden en fazla etkilenen kesim olmasıdır.
Sosyolojik	<ul style="list-style-type: none"> Parçalanmış aile sayısının artması Okul bölgemizin yoğun göç alması ve göç alan nüfus yoğunluğunun fazla olması. Çevrenin sosyal kültürel açıdan gelişmemiş olması.
Teknolojik	<ul style="list-style-type: none"> Toplumdaki Teknoloji bağımlılığının giderek artması. Medyanın eğitici görevini yerine getirmemesi Bilgi teknolojilerindeki hızlı değişim
Mevzuat-Yasal	<ul style="list-style-type: none"> Sürekli değişen mevzuat
Ekolojik	<ul style="list-style-type: none"> Sokak hayvanlarının kontrolsüz çoğalması Okul çevresinin şiddetli rüzgarlara maruz kalması.

2.10. Tespitler ve İhtiyaçların Belirlenmesi

Tablo 21: Tespitler ve İhtiyaçlar

DURUM ANALİZİ AŞAMALARI	TESPİTLER/ SORUN ALANLARI	İHTİYAÇLAR/ GELİŞİM ALANLARI
Uygulanmakta Olan Stratejik Planın Değerlendirilmesi	<ul style="list-style-type: none"> Hedeflerin paydaş beklentilerini tam olarak ifade edecek şekilde İhtiyaçları karşılayacak sayıda olmaması 	<ul style="list-style-type: none"> Hedeflerin, stratejik planda yer alan analizlerin tamamı değerlendirilerek, içerik ve sayı bakımından iyi ifade edilmesi
Mevzuat Analizi	<ul style="list-style-type: none"> Özel sektör kuruluşları, üniversiteler ve yerel kuruluşlar ile iş birliği gerektiren çalışmalarda, kurum ve kuruluşların mevzuat farklılığından kaynaklanan sorunlar 	<ul style="list-style-type: none"> Özel sektör, üniversite ve yerel kuruluşlarla düzenlenen protokollerde mevzuatla birlikte kurumumuzun mevcut durumu ve kuruluş politikalarının birlikte değerlendirilmesi
Üst Politika Belgeleri Analizi*		<ul style="list-style-type: none"> Stratejik Plan Hazırlama, Performans Programı ve Faaliyet Raporu Hazırlama, Stratejik Yönetim Süreci ile ilgili diğer iş ve işlemler
Paydaş Analizi	<ul style="list-style-type: none"> Paydaşların çeşitliliği ve paydaş kitlesinin nicel büyüklüğü, İdarenin sorumluluk veya yetkiaları dışında paydaş beklentilerinin bulunması 	<ul style="list-style-type: none"> Paydaşların idareden beklentilerinin faaliyet alanlarıyla uyumu sağlanmalı, plan döneminde kurumsal faaliyetler hakkında paydaşlara düzenli bilgilendirme yapılması
İnsan Kaynakları Yetkinlik Analizi	<ul style="list-style-type: none"> Ulaşılabilir imkânlar ve doğal koşullar nedeni ile öğretmenlerin il merkezini veya belirli ilçeleri tercih etmeleri 	<ul style="list-style-type: none"> Atama ve yer değiştirme döneminde daha az tercih edilen ilçelerde öğretmenlere yönelik sosyal/kültürel faaliyetlere, motivasyon çalışmalarına daha fazla önem verilmesi
Kurum Kültürü Analizi	<ul style="list-style-type: none"> Stratejik Yönetim Süreci ilçe iş ve işlemleri koordine edecek, nitelikli personel sayısının az olması 	<ul style="list-style-type: none"> Merkezi ve mahalli hizmetçi eğitim faaliyetleri ilçe Stratejik Yönetim Süreci iş ve işlemlerini koordine edecek personel sayısının artırılması

Fiziki Kaynak Analizi	<ul style="list-style-type: none"> Kurumumuzdaki pikap, minibüs türü taşıma araçlarının sayısı, ihtiyaçların karşılanmasında Yetersizdir. 	<ul style="list-style-type: none"> Kurumumuz bünyesinde yürütülen proje çalışmalarında öğrenci ve öğretmenlerin taşınması için ulaşım aracı tahsis edilmesi
Teknolojive Bilişim Altyapısı Analizi	<ul style="list-style-type: none"> Yerel düzeyde oluşturulan istatistik sisteminin etkin şekilde kullanılmaması 	<ul style="list-style-type: none"> Yerel istatistik sisteminin etkin şekilde kullanılması için gerekli yasal düzenlemelerin yapılması
Mali Kaynak Analizi	<ul style="list-style-type: none"> Öngörülemeden nedenlerden dolayı bütçede kesinti ihtimalinin yapılması 	<ul style="list-style-type: none"> Harcama planlamalarında mali kaynaklarda meydana gelecek öngörülemeden değişikliklerin dikkate alınması

3.GELECEĞE BAKIŞ

Okul Müdürlüğümüzün Misyon, vizyon, temel ilke ve değerlerinin oluşturulması kapsamında öğretmenlerimiz, öğrencilerimiz, velilerimiz, çalışanlarımız ve diğer paydaşlarımızdan alınan görüşler, sonucunda stratejik plan hazırlama ekibi tarafından oluşturulan Misyon, Vizyon, Temel Değerler; Okulumuz üst kurulana sunulmuş ve üst kurul tarafından onaylanmıştır.

3.1.MİSYONUMUZ

Biz Tüpraş Mahmut Esat Bozkurt İlkokulu olarak; Atatürkçü düşünce çizgisinde, yaratıcı ve özgürce düşünen, öğrenmeyi öğrenen, öğrendiklerini davranışa dönüştürebilen, ulusal ve evrensel değerlere bağlı, her alanda başarılı, sürekli gelişmeye inanan öğrencilerimizi ilgi ve yetenekleri doğrultusunda yetiştirerek hayata ve üst öğrenime hazırlamak; çalışanlarımızı demokratik bir iletişim ortamında en yüksek verimliliğe ulaştırmak için varız.

3.2.VİZYONUMUZ

Farklılık yaratan ,kaliteli ve mutlu bir okul için el ele.

3.3.TEMEL DEĞERLERİMİZ

1. Bilimsellik
2. Tarafsızlık ve Şeffaflık
3. Hizmette Kalite
4. Eğitimde Süreklilik
5. İş birliği
6. Hoşgörü
7. Güvenilirlik
8. Değişim ve Gelişim
9. Dayanışma
10. Başarı
11. Geleceğe Yönelik Planlama

4.AMAÇ, HEDEF VE EYLEMLER

TEMA I: EĞİTİM VE ÖĞRETİME ERİŞİM:

Stratejik Amaç 1:

Kayıt bölgemizde yer alan çocukların okullaşma oranlarını artıran, öğrencilerin uyum ve devamsızlık sorunlarını gideren etkin bir yönetim yapısı kurulacaktır.

Bireylerin temel hakkı olan her türlü eğitim öğretime; ekonomik, sosyal, kültürel farklılıkları nedeniyle oluşabilecek dezavantajlardan etkilenmeden, adil ve eşit bir şekilde katılımını ve bu eğitimi tamamlayabilmesini sağlamak.

Stratejik Hedef 1.1.

Kayıt bölgemizde yer alan çocukların okullaşma oranları artırılacak ve öğrencilerin uyum ve devamsızlık sorunları da giderilecektir.

Başta dezavantajlı bireyler olmak üzere tüm bireylerin fırsat eşitliği sağlanarak eğitim ve öğretime katılımının artırılması ve bu eğitimini tamamlamasını sağlamak

Performans Göstergeleri

No	PERFORMANS GÖSTERGESİ	Mevcut	HEDEF				
		2023	2024	2025	2026	2027	2028
PG.1.1.1	Kayıt bölgesindeki öğrencilerden okula kayıt yaptıranların oranı (%)	85	100	100	100	100	100
PG.1.1.2	İlkokul birinci sınıf öğrencilerinden en az bir yıl okul öncesi eğitim almış olanların oranı (%) (ilkokul)	85	100	100	100	100	100
PG.1.1.3	Okula yeni başlayan öğrencilerden oryantasyon eğitimine katılanların oranı (%)	100	100	100	100	100	100
PG.1.1.4	Bir eğitim ve öğretim döneminde 20 gün ve üzeri devamsızlık yapan öğrenci oranı (%)	1	0	0	0	0	0
PG.1.1.5	Bir eğitim ve öğretim döneminde 20 gün ve üzeri devamsızlık yapan yabancı öğrenci oranı (%)	0	0	0	0	0	0
PG.1.1.6	Okulun özel eğitime ihtiyaç duyan bireylerin kullanımına uygunluğu (0-1)	1	1	1	1	1	1
PG.1.1.7	Hayatboyu öğrenme kapsamında açılan kurslara devam oranı (%) (halk eğitim)	80	85	90	100	100	100
PG.1.1.8.	Hayatboyu öğrenme kapsamında açılan kurslara katılan kişi sayısı (sayı) (halkeğitim)	50	60	70	80	90	100

Eylemler

No	Eylem İfadesi	Eylem Sorumlusu	Eylem Tarihi
1.1.1	Kayıt bölgesinde yer alan öğrencilerin tespiti çalışması yapılacaktır.	Okul Stratejik Plan Ekibi	01 Eylül-20 Eylül
1.1.2	Devamsızlık yapan öğrencilerin tespiti ve erken uyarı sistemi için çalışmalar yapılacaktır.	Müdür Yardımcısı	01 Eylül-20 Eylül
1.1.3	Devamsızlık yapan öğrencilerin velileri ile özel aylık toplantı ve görüşmeler yapılacaktır.	Rehberlik Servisi	Her ayın son haftası
1.1.4	Okulun özel eğitime ihtiyaç duyan bireylerin kullanımının kolaylaştırılması için rampa ve asansör eksiklikleri tamamlanacaktır.	Müdür Yardımcısı	Mayıs 2023
1.1.5	Hayatboyu öğrenme kapsamında açılan kurslara devam oranı (%) (halk eğitim)	Müdür Yardımcısı	Her ayın son haftası
1.1.6	Hayatboyu öğrenme kapsamında açılan kurslara katılan kişi sayısı (sayı) (halkeğitim)	Müdür Yardımcısı	Her ayın son haftası

TEMA II: EĞİTİM VE ÖĞRETİMDE KALİTENİN ARTIRILMASI:

Eğitim ve öğretimde kalitenin artırılması başlığı esas olarak eğitim ve öğretim faaliyetinin hayata hazırlama işlevinde yapılacak çalışmaları kapsamaktadır.

Bu tema altında akademik başarı, sınav kaygıları, sınıfta kalma, ders başarıları ve kazanımları, disiplin sorunları, öğrencilerin bilimsel, sanatsal, kültürel ve sportif faaliyetleri ile istihdam ve meslek edindirmeye yönelik rehberlik ve diğer mesleki faaliyetler yer almaktadır.

Stratejik Amaç 2:

Eğitim ve öğretimde kalite artırılarak öğrencilerimizin bilişsel, duygusal ve fiziksel olarak çok boyutlu gelişimi sağlanacaktır.

Stratejik Hedef 2.1:

Öğrenme kazanımlarını takip eden ve velileri de sürece dâhil eden bir yönetim anlayışı ile öğrencilerimizin akademik başarıları artırılacak ve öğrencilerimize iyi bir vatandaş olmaları için gerekli temel bilgi, beceri, davranış ve alışkanlıklar kazandırılacaktır.

Performans Göstergeleri

No	PERFORMANS GÖSTERGESİ	Mevcut	HEDEF				
		2023	2024	2025	2026	2027	2028
PG.2.1.1	Öğrenci Başına Okunan Kitap Sayısı	50	60	70	80	90	100
PG.2.1.2	Yabancı Dil Dersi Yılsonu Puan Ortalaması (4. Sınıf)	80	85	90	95	100	100
PG.2.1.3	EBA Portalına Kayıtlı Öğretmen Oranı	40	40	40	40	40	40
PG.2.1.4	EBA Portalına Kayıtlı Öğrenci Oranı	800	810	815	820	840	860
PG.2.1.5	İftihar belgesi alan öğrenci Oranı	%5	%10	%20	%30	%40	%50
PG.2.1.6	İlkokul Yetiştirme programına dâhil edilen öğrencilerden başarılı olanların oranı	0	0	0	0	0	0
PG.2.1.7	Okul sağlığı ve hijyen eğitimi konusunda eğitim alan öğretmen oranı	40	40	40	40	40	40

Eylemler

No	Eylem İfadesi	Eylem Sorumlusu	Eylem Tarihi
2.1.1	Okuma saati etkinliğinin içeriği zenginleştirilerek dramatizasyonla desteklenecektir.	Müdür Yardımcısı	Her ayın son haftası
2.1.2	Öğrencilerin yabancı dil kullanımlarını farklı alanlara aktarmaları sağlanacaktır.	Müdür Yardımcısı	Her ayın son haftası
2.1.3	EBA Portalı öğretmenlere tanıtılacak ve kullanımı teşvik edilecektir.	Müdür Yardımcısı	Her ayın son haftası
2.1.4	Velilere EBA portalı tanıtılacak ve kullanımı teşvik edilecektir.	Müdür Yardımcısı	Her ayın son haftası
2.1.5	Belge alan öğrenciler onore edilerek takdir ve teşekkür belgesi alan öğrenci oranı artırılabacaktır.	Müdür Yardımcısı	Her ayın son haftası
2.1.6	İYEP kapsamında olan öğrencilerin gelişimleri takip edilecektir.	Müdür Yardımcısı	Her ayın son haftası
2.1.7	Paydaşlarla iş birliği yapılarak eğitimlerin verilmesi sağlanacaktır.	Müdür Yardımcısı	Her ayın son haftası

Stratejik Hedef 2.2:

Öğrenme kazanımlarını takip eden ve velileri de sürece dâhil eden bir yönetim anlayışı ile öğrencilerimizin akademik başarıları ve sosyal faaliyetlere yetenekleri doğrultusunda etkin katılımı artırılacaktır.

Sosyal faaliyetlere etkin katılım altında: sanatsal, kültürel, bilimsel ve sportif faaliyetlerin sayısı, katılım oranları, bu faaliyetler için ayrılan alanlar, ders dışı etkinliklere katılım takibi vb ele alınacaktır.)

Performans Göstergeleri

No	PERFORMANS GÖSTERGESİ	Mevcut	HEDEF				
		2023	2024	2025	2026	2027	2028
PG.2.2.1	Bir Eğitim-Öğretim Döneminde Bilimsel, Kültürel, Sanatsal ve Sportif Alanlarda En Az Bir Faaliyete Katılan Öğrenci Oranı (%)	10	20	30	40	60	60
PG.2.2.2	Okul dışı öğrenme ortamları kapsamında düzenlenen gezi/etkinliklere katılan öğrenci oranı	80	80	90	90	90	90
PG.2.2.3	Çevre Bilincinin Artırılmasına Yönelik Etkinlik Sayısı	10	20	30	40	50	60
PG.2.2.4	Çevre Bilincinin Artırılmasına Yönelik Etkinliklere Katılan Öğrenci Oranı	10	20	30	40	50	60
PG.2.2.5	Okul Sporları Kapsamında Sportif Faaliyetlerine Katılan Öğrenci Oranı	10	20	30	40	50	60
PG.2.2.6	Yerel ve Ulusal Yarışmalara Katılan Öğrenci Oranı	10	20	30	40	50	60
PG.2.2.7	Yürütülen Ders Dışı Egzersiz Faaliyeti Sayısı	2	4	6	8	10	10

Eylemler

No	Eylem İfadesi	Eylem Sorumlusu	Eylem Tarihi
2.2.1	Öğrencilerin yeteneklerine uygun alanlarda bilimsel, kültürel, sanatsal, sportif ve toplum hizmeti alanlarında etkinliklere katılım sağlamaları amacıyla çocuk kulüpleri aktif hale getirilecektir.	Müdür Yardımcısı	Her ayın son haftası
2.2.2	Müze, örenyeri, kütüphane tiyatro vb. etkinlikler planlanacaktır.	Müdür Yardımcısı	Her ayın son haftası
2.2.3	Milli manevi ve kültürel değerlerimizi içeren Sosyal sorumluluk projeleri yürütülecektir.	Müdür Yardımcısı	Her ayın son haftası
2.2.4	Belediye ve İl Çevre Orman Müdürlüğü ile iş birliği yapılarak çevre bilinci konusunda eğitimler düzenlenecektir.	Müdür Yardımcısı	Her ayın son haftası
2.2.5	Öğrencilerin Çevre bilincine yönelik etkinliklere aktif katılımı teşvik edilecektir.	Müdür Yardımcısı	Her ayın son haftası
2.2.6	İl Spor Müdürlüğünce hazırlanan yarışmalara katılım sağlanacaktır.	Müdür Yardımcısı	Her ayın son haftası
2.2.7	Yarışma duyurularının zamanında yapılması ve öğrencilerin teşvik edilmesi sağlanacaktır.	Müdür Yardımcısı	Her ayın son haftası
2.2.8	Öğrencilerin ilgi istek yetenek ve kapasiteleri doğrultusunda egzersizler planlanması	Müdür Yardımcısı	Her ayın son haftası

TEMA III: KURUMSAL KAPASİTE

Stratejik Amaç 3:

Okulumuzun beşerî, mali, fiziki ve teknolojik unsurları ile yönetim ve organizasyonu, eğitim ve öğretimin niteliğini ve eğitime erişimi yükseltecek biçimde geliştirilecektir.

Stratejik Hedef 3.1:

Okulumuz personelinin mesleki yeterlilikleri ile iş doyumunu ve motivasyonları artırılabacaktır.

Performans Göstergeleri

No	PERFORMANS GÖSTERGESİ	Mevcut	HEDEF				
		2023	2024	2025	2026	2027	2028
PG.3.1.1	Web 2 Araçları, STEM, Robotik Kodlama Eğitimleri Alan Öğretmen Oranı	34	40	40	40	40	40
PG.3.1.2	Tasarım Beceri Atölyelerine Yönelik Eğitim Alan Öğretmen Sayısı/Oranı	0	0	0	0	0	0
PG.3.1.2	Ders Dışı Eğitim/Egzersiz Faaliyetleri Yürüten Öğretmen Oranı	8	10	10	12	12	12

Eylemler

No	Eylem İfadesi	Eylem Sorumlusu	Eylem Tarihi
3.1.1.	Web 2 araçlarına yönelik öğretmen yeterliklerinin artırılması sağlanacaktır.	Müdür Yardımcısı	Her ayın son haftası
3.1.2	Öğretmenlerin Tasarım Beceri Atölyelerine Yönelik Eğitimlere teşviki sağlanacaktır.	Müdür Yardımcısı	Her ayın son haftası
3.1.3	Egzersizler konusunda öğretmenlerin desteği sağlanacaktır.	Müdür Yardımcısı	Her ayın son haftası

Stratejik Hedef 3.2:

Okulumuzun mali ve fiziksel altyapısı eğitim ve öğretim faaliyetlerinden beklenen sonuçların elde edilmesini temine edecek biçimde sürdürülebilirlik ve verimlilik esasına göre geliştirilecektir.

(

Performans göstergeleri

No	PERFORMANS GÖSTERGESİ	Mevcut	HEDEF				
		2023	2024	2025	2026	2027	2028
PG.3.2.1	Henüz yaygınlaştırılması yapılmamış ve maliyetli bir gösterge	0	0	0	0	0	0
PG.3.2.2	Eko Okul Kapsamında Yapılan Etkinlik Sayısı	0	0	0	0	0	0
PG.3.2.3	Beslenme Dostu Okul Sertifika Sayısı (0-1)	1	1	1	1	1	1
PG.3.2.4	Beyaz Bayrak Sertifika Sayısı (0-1)	1	1	1	1	1	1
PG.3.2.5	Geri Dönüşüm Kapsamında Yapılan Etkinlik Sayısı	10	15	25	25	25	25

Eylemler

No	Eylem İfadesi	Eylem Sorumlusu	Eylem Tarihi
3.2.1.	Geleceğin Labarotuvlar Sınıflarının kurulumu için alternatif kaynakların hayata geçirilmesi	Müdür Yardımcısı	Her ayın son haftası
3.2.2	Elektrik Su Doğalgaz vb. harcamaların minimize edilmesi ve tasarruf kültürünün oluşturulmasına yönelik tedbir/egitim ve etkinliklerin hayata geçirilmesi	Müdür Yardımcısı	Her ayın son haftası
3.2.3	Beslenme Dostu Okul Sertifikasının alınmasına yönelik faaliyetlerin düzenlenmesi	Müdür Yardımcısı	Her ayın son haftası
3.2.4	Beyaz Bayrak Sertifikasının alınmasına yönelik faaliyetlerin düzenlenmesi	Müdür Yardımcısı	Her ayın son haftası
3.2.5	Atık Pil, Sıfır Atık vb. konularda paydaş işbirliği ile etkinlikler planlanacaktır.	Müdür Yardımcısı	Her ayın son haftası

Stratejik Hedef 3.3:

Okulumuzun yönetsel süreçleri, etkin bir izleme ve değerlendirme sistemiyle desteklenen, katılımcı, şeffaf ve hesap verebilir biçimde geliştirilecektir.

Performans göstergeleri

No	PERFORMANS GÖSTERGESİ	Mevcut	HEDEF				
		2023	2024	2025	2026	2027	2028
PG.3.3.1	Veli memnuniyet oranı (%)	80	85	90	95	100	100
PG.3.3.2	Çalışan Memnuniyet Anketinden Çıkan İyileştirmeye Açık Alan Sayısı	50	60	70	80	90	100

Eylemler

No	Eylem İfadesi	Eylem Sorumlusu	Eylem Tarihi
3.3.1	Velilerin görüşlerinin dikkate alındığı bir yönetim anlayışı benimsenecektir.	Müdür Yardımcısı	Her ayın son haftası
3.3.2	İyileştirmeye açık alanlara yönelik tedbirler alınacaktır.	Müdür Yardımcısı	Her ayın son haftası

TEMA IV: MALİYETLENDİRME

Tablo 22: 2024-2028 Stratejik Planı Faaliyet/Proje Maliyetlendirme Tablosu

Kaynak Tablosu	2023	2024	2025	2026	2027	Toplam
Genel Bütçe	100000	150000	200000	250000	300000	1000000
Valilikler ve Belediyelerin Katkısı	15000	60000	-	-	-	75000
Diğer (Okul Aile Birlikleri)	5000	-	-	-	-	5000
TOPLAM	120000	210000	200000	250000	300000	1080000

İZLEME VE DEĞERLENDİRME

5.

Okulumuz Stratejik Planı izleme ve değerlendirme çalışmalarında 5 yıllık Stratejik Planın izlenmesi ve 1 yıllık gelişim planının izlenmesi olarak ikili bir ayrıma gidilecektir.

Stratejik planın izlenmesinde 6 aylık dönemlerde izleme yapılacak denetim birimleri, il ve ilçe millî eğitim müdürlüğü ve Bakanlık denetim ve kontrollerine hazır halde tutulacaktır.

Yıllık planın uygulanmasında yürütme ekipleri ve eylem sorumlularıyla aylık ilerleme toplantıları yapılacaktır. Toplantıda bir önceki ayda yapılanlar ve bir sonraki ayda yapılacaklar görüşülüp karara bağlanacaktır.

Tablo 23: İzleme ve Değerlendirme Tablosu

İZLEME DEĞERLENDİRME DÖNEMİ	GERÇEKLEŞTİRİLME ZAMANI	İZLEME DEĞERLENDİRME DÖNEMİ SÜREÇ AÇIKLAMASI	ZAMAN KAPSAMI
Birinci İzleme-Değerlendirme Dönemi	Her yılın Temmuz ayı içerisinde	Göstergelerin gerçekleşme durumları hakkında hazırlanan raporun kurum müdürüne sunulması	Ocak-Temmuz dönemi
İkinci İzleme-Değerlendirme Dönemi	İzleyen yılın şubat ayı sonuna kadar	Gösterge hedeflerinden sapmaların ve sapma nedenlerin değerlendirilerek gerekli Stratejilerin alınması	Bir yıllık dönem

TURAN ÇAKIN İLKOKULU MÜDÜRLÜĞÜ
STRATEJİK PLAN ÜST KURULU İMZA SİRKÜSÜ

5018 sayılı Kamu Mali Yönetimi ve Kontrol Kanunu ve diğer mevzuatın zorunlu kıldığı Tüpraş Mahmut Esat Bozkurt İlkokulu Müdürlüğü 2024-2028 Stratejik Planı ilgili birimlerin katkısıyla hazırlanmış ve 01.01.2023 tarihi itibarıyla yürürlüğe girmeye hazır hale getirilmiştir.

Stratejik planın uygulamaya geçebilmesi için kurum yöneticilerinin planda yer alan tüm amaç, hedef ve faaliyetleri benimsedikleri ve uygulama yükümlülüklerini kabul ettiklerini imza karşılığı beyan etmeleri gerekmektedir.

STRATEJİK PLAN ÜST KURULU			
SIRA NO	ADI SOYADI	GÖREVİ	İMZA
1	İsmail KARABULUT	OKUL MÜDÜRÜ	
2	Rasime DEMİREL	MÜDÜR YARDIMCISI	
3	Özen ŞENOL	ÖĞRETMEN	
4	Seher BUĞDAYCI	OKUL AİLE BİRLİĞİ BAŞKANI	
5	Selma ÇAĞMAN	OKUL AİLE BİRLİĞİ YÖNETİM KURULU ÜYESİ	

Tüpraş Mahmut Esat Bozkurt İlkokulu Müdürlüğü'nün 2024-2028 yılları arasında kapsayan stratejik planını inceledim, tüm stratejik planın stratejik amaçlar doğrultusunda uygulanması ile ilgili sorumluluk alanıma giren amaç hedef ve faaliyetlerin yürütülmesi konusunda tüm yasal sorumlulukları kabul ediyorum”

OLUR
01.01.2023

İsmail KARABULUT

Okul Müdürü

EKLER:

EK-1 Paydaş Sınıflandırma Matrisi

PAYDAŞLAR	İÇ	DIŞ PAYDAŞLAR			YARARLANICI
	PAYDAŞLAR	Temel ortak	Stratejik ortak	Tedarikçi	Müşteri, hedef kitle
Millî Eğitim Bakanlığı		√		√	
Valilik	√	√	√	√	
Millî Eğitim Müdürlüğü çalışanları	√	√	√	√	
İlçe Millî Eğitim Müdürlükleri	√				
Okullar ve Bağlı Kurumlar	√				
Öğretmenler ve Diğer Çalışanlar	√				
Öğrenciler ve Veliler	√				√
Okul Aile Birliği	√	√	√	√	
Üniversite		√	√	√	√
Özel İdare				√	
Yerel Yönetimler				√	
Güvenlik Güçleri (Emniyet, Jandarma)				√	
Bayındırlık ve İskân Müdürlüğü				√	
Sosyal Hizmetler Müdürlüğü				√	
Gençlik ve Spor Müdürlüğü				√	
Sağlık Müdürlüğü				√	
Kültür Müdürlüğü				√	
Hayırseverler				√	
Sivil Toplum Örgütleri				√	
Medya				√	
İşveren kuruluşlar				√	√
Muhtarlıklar				√	
Turizm uygulama otelleri				√	
Sanayi ve Ticaret Odaları				√	

√ : Tamamı O : Bir kısmı

EK-2 Paydaş Önceliklendirme Matrisi

Paydaş	İç Paydaş	Dış Paydaş	Yararlanıcı (Müşteri)	Neden Paydaş?	Önceliği
MEB		√		Bağlı olduğumuz merkezi idare	1
Öğrenciler			√	Hizmetlerimizden yaralandıkları için	1
Özel İdare		√		Tedarikçi mahalli idare	1
STK		0		Amaç ve hedeflerimize ulaşmak işbirliği yapacağımız kurumlar	2

√ : Tamamı 0 : Bir kısmı

EK -3 Yararlanıcı Ürün/Hizmet Matrisi

Ürün/Hizmet	Eğitim-Öğretim (Örgün-Yaygın)	Yatılılık-Bursluluk	Nitelikli işgücü	AR-GE, Projeler, Danışmanlık	Altyapı, Donatım Yatırım	Yayın	Rehberlik, Kurs, Sosyal etkinlikler	Mezunlar (Öğrenci)	Ölçme-Değerlendirme
Yararlanıcı (Müşteri)									
Öğrenciler	√	0			√	√	√		
Veliler							√		
Üniversiteler			0	0				√	
Medya			0	0					
Uluslararası kuruluşlar				0		0			
Meslek Kuruluşları									
Sağlık kuruluşları			0						
Diğer Kurumlar									0
Özel sektör			√	0			0		

√ : Tamamı 0 : Bir kısmı